



# TEAMS GUIDE

## 환영 인사

세계장애인수영은 파리 장애인수영연맹과 협력하여 장애인 수영 월드 시리즈 파리 대회 팀 가이드를 여러분과 공유하게 되어 기쁘게 생각합니다. 가이드에는 대회와 관련된 주요 정보가 포함되어 있습니다.

여러분을 파리에서 맞이할 수 있기를 기대하며, 추가 문의 사항이 있으시면 아래 주요 연락처로 문의해 주시기 바랍니다.

## 기본 정보

### 날짜 & 기본 정보

참가 신청 오픈: 2025년 3월 3일

등급 분류 참가 마감일: 2025년 3월 13일

참가 접수 마감일: 2025년 4월 3일

훈련 / 등급 분류 날짜: 2025년 4월 29일-5월 1일

대회 날짜: 2025년 5월 2일-4일

LOC Main Contact: Adrien Vlahovic / [a.vlahovic@handisport.org](mailto:a.vlahovic@handisport.org)

Accommodation, Catering, Transport : Cloé FURMINIEUX /  
[wps-teamservices@spartner-ec.com](mailto:wps-teamservices@spartner-ec.com)

World Para Swimming Technical Delegate: Julian Britez

World Para Swimming Contact: Nicole Burns

[Nicole.Burns@WorldParaSwimming.org](mailto:Nicole.Burns@WorldParaSwimming.org)

World Para Swimming Classification contact: Kanyali Ilako

[Kanyali.Ilako@WorldParaSwimming.org](mailto:Kanyali.Ilako@WorldParaSwimming.org)

### 장소 개요

이번 대회는 The Dôme Saint Germain en Laye에서 개최됩니다. 이 경기장은 1000석 규모의 시설로, 8레인 50m 경기용 수영장과 6레인 25m 워밍업 풀을 갖추고 있습니다.

위치: Le Dôme Saint Germain en Laye - Avenue des Loges, 78100 Saint Germain en Laye

웹 사이트: <https://www.dome-78.fr>

## 파리로부터의 여정

### 비행기

가장 가까운 공항 :

- **샤를 드골 공항(Aéroport de Paris-Charles de Gaulle)** : 해당 공항으로 도착하는 선수단을 위한 셔틀/ 이동 서비스가 제공 됩니다 (아래 요금 참고). 공항에서 Dôme Saint Germain en Laye 수영장 (호텔 인근) 까지 약 1시간 소요 됩니다.
- **오를리 공항 (Aéroport de Paris-Orly)** : 해당 공항으로 도착하는 선수단을 위한 셔틀/ 이동 서비스가 제공 됩니다 (아래 요금 참고). 공항에서 Dôme Saint Germain en Laye 수영장 (호텔 인근) 까지 약 50분 소요 됩니다.
- 항공편 예약은 아래 링크에서 가능합니다. <https://www.parisaeroport.fr/>

### 기차

대회장과 가까운 기차역은 다음과 같으며, 이동 시간은 약 50분~1시간 10분 입니다:

- Gare de Lyon : Pl. Louis Armand, 75012 Paris
- Gare de l'Est : Rue du 8 Mai 1945, 75010 Paris
- Gare du Nord : 18 Rue de Dunkerque, 75010 Paris
- Gare Montparnasse : 5 Pl. des Cinq Martyrs du Lycée Buffon, 75015 Paris
- Gare St Lazare : 109 Rue Saint-Lazare, 75009 Paris
- Gare d'Austerlitz : 85 Quai d'Austerlitz, 75013 Paris
- Gare de Bercy : 52 Bd de Bercy, 75012 Paris

기차 예약은 아래 링크에서 가능합니다. <https://www.sncf-connect.com/>

위에 나열된 공항 또는 기차역 외의 장소로 도착할 경우, 조직위원회에서 교통편을 제공하지 않습니다.

해당 공항이나 기차역 중 한 곳으로 직접 이동한 후, 대표단이 비용을 부담하는 조직위원회 제공 교통편을 이용해야 합니다. 그렇지 않을 경우, St Germain en Laye까지 개별적으로 이동해야 합니다.

## 비자

각 팀은 파리 입국을 위해 적절한 서류를 준비해야 합니다.

입국 비자가 필요한 지 여부는 아래 링크를 통해 확인하시기 바랍니다.

(<https://france-visas.gouv.fr/fr/web/france-visas/demande-en-ligne>).

비자가 필요한 경우, 아래 정보를 포함하여 참석하는 모든 직원 및 선수에 대한 지원 서한을 LOC [a.vlahovic@handisport.org](mailto:a.vlahovic@handisport.org) 로 요청할 수 있습니다:

- 성명
- 직책
- 여권 번호
- 여권 만료일

## 숙박

아래 모든 패키지 요금에는 숙박(객실당 1일 기준 요금), 조식·중식·석식(풀보드 케이터링 제공), 모든 세금 및 공식 호텔에서 경기장까지의 셔틀 서비스가 포함됩니다.

	싱글룸	트윈룸	트리플룸
Double Tree ****	296.00€	434.00€	
Ibis Maisons Laffitte ***	256.00€	393.00€	
Quality Suite Maisons Laffitte ***	244.00€	383.00€	512.00€
Appart city Collection ****	234.00€	366.00€	
HIE Poissy ***	228.00€	356.00€	
Novotel Poissy Orgeval ****	304.00€	453.00€	
Ibis Budget Poissy Orgeval **	229.00€	368.00€	
Mercure Paris Ouest ****	256.00€	375.00€	

숙박 요청은 공식 예약 웹사이트를 통해 이루어져야 합니다: [www.accommodation-wps2025-france.com](http://www.accommodation-wps2025-france.com)

사이트에 문제가 발생하면 [wps-teamservices@spartner-ec.com](mailto:wps-teamservices@spartner-ec.com)

로 문의 바랍니다.

예약은 전액 결제 후 확정됩니다. 숙박 예약과 결제는 4월 3일 이전에 완료되어야 합니다.  
4월 3일 이전에는 취소가 무료이며, 이후 취소 시 100%가 부과됩니다.

### 지역 교통

LOC는 공항과 파리의 기차역에 도착하는 순간부터 여러분을 돌보고 동행할 것을 보장합니다.  
교통편은 개인 차량, 미니버스, 버스 및 적합한 차량으로 제공됩니다.  
공항/기차역 교통편은 아래와 같이 추가 비용이 발생하며, 요금은 1인당 왕복 기준입니다.

	사람 수		
	1 or 2	From 3 to 5	6 and more
CDG <--> St Germain en Laye	100.00€	80.00€	60.00€
ORY <--> St Germain en Laye	90.00€	70.00€	50.00€
기차역<--> St Germain en Laye	80.00€	60.00€	40.00€

공항/기차역 교통편 요청을 보내려면 다음 양식을 작성하여 : [wps-teamservices@spartner-ec.com](mailto:wps-teamservices@spartner-ec.com) 으로 보내주세요.

[WPS25\\_Transport Booking Form.xlsx](#) (예약 양식은 4월 3일 이전에 제출해야 합니다)

### 대회 참가비

선수 등록비: 175€

직원 등록비: 175€

선수가 참석할 수 없게 되는 경우, 취소는 WPS 규정에 따릅니다. 의학적 사유로 인한 취소는 의학적 취소 양식을 WPS 연락처에 제출하여 확인을 받아야 합니다.

결제는 2025년 4월 3일까지 완료되어야 하며, 4월 3일 이후에는 환불이 제공되지 않습니다.

송장을 요청하기 위해서는 아래의 정보를 포함하여 Cloé FURMINIEUX ([wps-teamservices@spartner-ec.com](mailto:wps-teamservices@spartner-ec.com)) 로 이메일을 보내주시기 바랍니다:

- NPC / 국가연맹명
- 카드 청구지 주소
- 연락 정보(성명, 전화번호, 이메일 주소)

숙박, 교통, 및 경기 비용은 은행 송금을 통해 결제하실 수 있습니다:

- 은행명: CREDIT AGRICOLE CENTRE-EST
- 은행주소 : Centre d’Affaires Sud Rhône, 213 rue de Gerland, Bâtiment A, 69007 Lyon - FRANCE
- Swift Code : AGRIFRPP878
- 수취인 이름: SPARTNER SAS
- 수취인 계좌 : FR76 1780 6008 6904 1322 2022 659
- 수취인 주소 : 14 rue Royale 69001 Lyon - France

## 스포츠 참가 등록

### 참가 등록

모든 참가 등록은 WPS 등록 시스템을 통해 이루어져야 합니다. [SDMS \(ipc-services.org\)](https://sdms.ipc-services.org)

### 주요 날짜

등록 시작: 2025년 3월 3일

등급 분류 등록 마감일: 2025년 3월 13일

참가 등록 마감일: 2025년 4월 6

모든 늦은 등록은 LOC와 WPS에 모두 통보해야 합니다.

LOC는 마감일 이후에도 등록을 받을 수 있지만, 1인당 추가 요금 €50이 부과되며, 호텔의 남은 객실 수에 따라 패키지 가격이 달라질 수 있습니다. 늦은 등록은 4월 20일까지 가능합니다.

등급 분류 마감일 이후에 접수된 등록은 분류 슬롯을 받지 못합니다.

## 대회 형식 및 프로그램

파라 수영 월드 시리즈 대회는 예선과 결승 모두 다중 클래스 경쟁 형식으로 진행 됩니다. 점수는 세계장애인수영 점수 시스템을 사용하여 결정됩니다.

모든 파라 수영 월드 시리즈 대회는 현재 세계장애인수영 규정이 적용됩니다. 해당 규정은 세계장애인수영 웹 사이트에서 확인하실 수 있습니다.

### 예선

- 8개 레인 사용
- 예선은 참가 시간 순서대로 시드 배정
- 워밍업 시간: 오전 7시
- 예선 시작 시간: 오전 9시

### 결선

- 8개 레인 사용
- 결승은 점수 순서대로 시드 배정
- 워밍업 시간: 오후 3시
- 결승 시작 시간: 오후 5시
- 각 종목에서 WPS 점수 시스템에 따라 최고 점수를 받은 선수들이 결승에 진출할 수 있습니다.

결승전은 아래의 순서에 따라 진행됩니다:

- 월드 시리즈 결승 A (점수 순으로 1-8위)
- 월드 시리즈 청소년 결승 (A 결승에 진출하지 못한 청소년 선수들의 점수 순으로 1-8위)
- B 결승 (청소년 결승에 포함되지 않은 선수들의 점수 순으로 9-16위)
- 청소년 결승과 B 결승은 출전 가능 선수가 4명 이상일 경우에만 진행 됩니다.
- 청소년 결승 참가 자격 연령은 18세 이하(2007년 이후 출생)입니다.

결승 우선순위는 아래와 같습니다:

- 선수가 A 결승과 청소년 결승에 동시에 진출한 경우, A 결승에만 참가하며, A 결승이 청소년 결승과 B 결승보다 우선됩니다
- 선수가 B 결승과 청소년 결승에 동시에 진출한 경우, 청소년 결승에만 참가하며, 청소년 결승이 B 결승보다 우선됩니다.

필요한 경우, 개별 결승 진출자를 결정하기 위해 동점인 선수들 간의 Swim-Off(재경기)가 진행될 수 있습니다. 단, 해당 선수들이 동일한 클래스라면 가장 빠른 기록을 가진 선수가 결승에 진출합니다.

결승에는 2명의 예비 선수가 지정 됩니다.

8명 이하의 참가자가 있는 종목에 대해서는 WPS 규정 10.10.1.2.1에 따라 예선 없이 곧바로 결승전이 진행됩니다.

- WPS는 50m 평영 및 150m 개인 혼영 종목에 한해 예선 경기를 추가로 진행할 수 있도록 예외 규정이 적용 되며 이는 낮은 등급 선수들의 경기 기회를 확대하기 위한 조치입니다.

버전 2 대회 프로그램이 파리 세계장애인 수영월드시리즈에서 적용 될 예정입니다.

아래는 대회 프로그램 입니다.

Day 1	Day 2	Day 3
100 Freestyle M/F (S1-14) 50 Backstroke M/F (S1-5) 100m Breaststroke M/F (SB4-9, 11-14) 50m Butterfly M/F (S2-7)	200m Freestyle M/F (S1-5, S14) 100m Butterfly M/F (S8-14) 50m Breaststroke M/F (SB1-3) 200 IM M/F (SM5-14)	100m Backstroke M/F (S1-2, 6-14) 50m Freestyle M/F (S1-13) 400m Freestyle M/F (S6-14) 150 IM M/F (SM1-4)
Mixed 4x100 Medley 49pt Relay Mixed 4x100 Medley S14 Relay Mixed 4x50 Medley 20pt Relay	Mixed 4x50 Freestyle 20pt Relay Mixed 4x100 Freestyle 34pt Relay Mixed 4x100 Freestyle 49pt Relay	Mixed 4x100 Freestyle S14 Relay Mixed 4x100 Medley 34pt Relay

## 선수 자격

선수는 다음 조건을 충족해야 합니다:

- 2025 시즌에 유효한 세계장애인수영 라이선스를 보유해야 합니다.
- 자국의 NPC 또는 NF에 의해 등록되어야 하며, NPC는 IPC의 정회원이어야 합니다.
- 대회 연도 12월 31일 기준으로 12세 이상이어야 합니다.



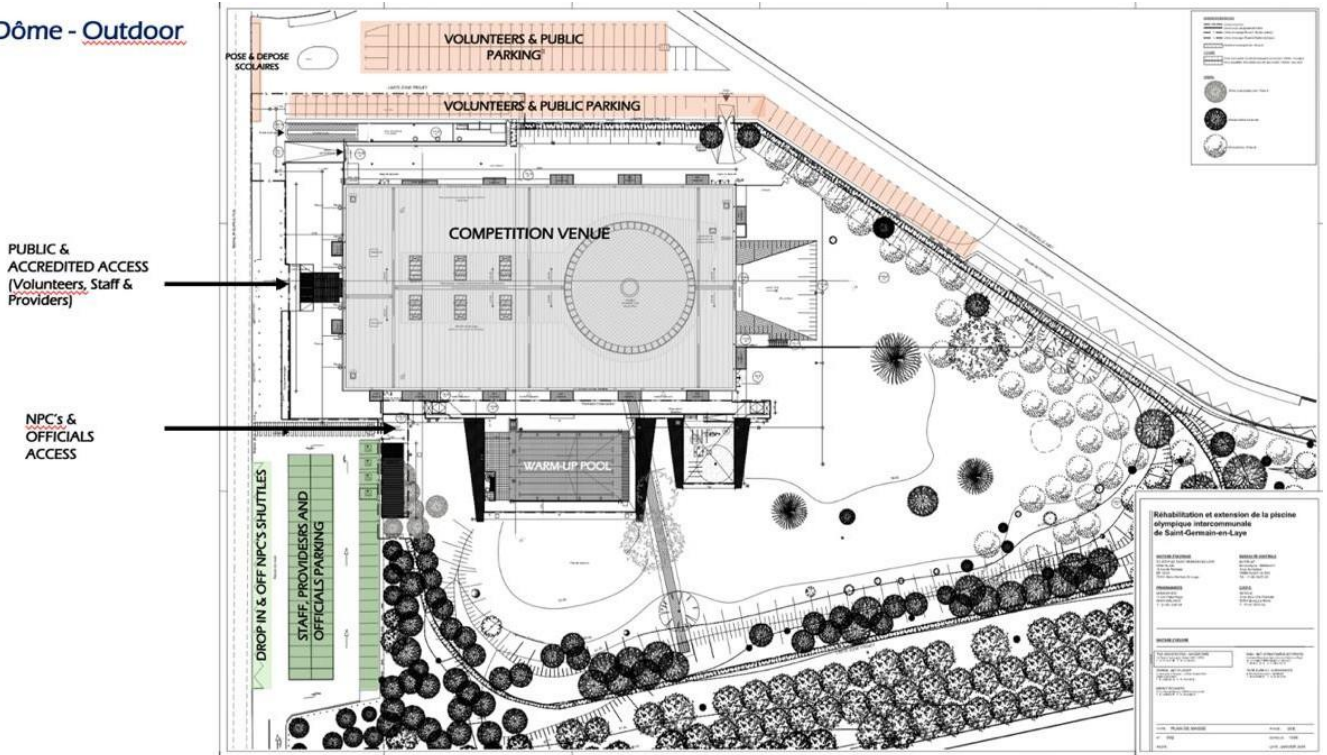
세계 장애인 수영 월드 시리즈 결승에 참가하려면, 선수의 국제 분류 상태가 Review (R), Fixed Date Review (FDR) , 또는 Confirmed (C) 이어야 합니다.

- New (N) 상태의 선수는 대회에서 등급 분류 절차를 받지 않는 경우 예선에만 참가할 수 있으며, 결승에는 진출할 수 없습니다.

## 대회 정보

대회 장소 (기술 회의에서 더 많은 정보 제공 예정)

### Dôme - Outdoor



## 훈련

4월 29일, 4월 30일, 5월 1일 훈련은 Le Dôme Saint Germain en Laye에서 진행됩니다. 훈련 시간은 등록 마감 후에 확정될 예정입니다.

훈련 일정은 대회 전 대표단에게 발송될 예정이며, 각 대표단은 배정된 시간대, 사용할 수영장 및 수영 라인이 포함될 것입니다. 대회 수영장에서 훈련이 진행되는 동안 외부 레인은 분류를 위해 예약됩니다. 참고로, 4월 29일에는 25m 수영장에서만 훈련이 진행됩니다.

## 워밍업/스вим 다운

경기일에 예선과 결승을 위한 워밍업은 경기용 수영장과 워밍업 수영장에서 가능합니다. 경기용 수영장에서의 워밍업 시간은 아래와 같습니다

예선: 오전 7시부터 오전 8시 45분까지

결승: 오후 3시부터 시 45분까지

모든 선수는 모든 수영 선수의 안전을 위해 설치된 워밍업 표지판을 따라야 합니다. 워밍업 레인 배정은 기술 회의에서 공유될 예정입니다.

세션 종료 후 30분 동안 워밍업 수영장에서 스вим 다운이 가능합니다

## 기술 회의

기술 회의는 2025년 5월 1일 오후 6시에 Le Dôme Saint Germain en Laye의 공식 회의실에서 진행됩니다. 기술 회의 발표 자료는 회의에 참석하는 NPC들에게 미리 배포되어 질문을 준비할 수 있도록 할 것입니다.

기술 심판에 의해 검사가 필요한 장비는 회의에서 끝난 후 검사를 위해 기술 회의로 가져갈 수 있습니다.

## 호출 대기실 및 대회

프랑스 월드 시리즈에서는 단 한 개의 콜 룸만 운영됩니다.

콜 룸은 대회 장소의 -1층에 위치할 것입니다.

선수는 본인의 경기 시작 예정 시간 최소 15분 전에 콜 룸에 보고해야 할 책임이 있습니다.

세계장애인수영 규정에 명시된 수영복 규정이 적용됩니다. 수영복(수모, 수경, 수영복)은 승인된 목록에 포함된 제품이어야 하며, 콜 룸에서 확인될 수 있습니다. 선수들은 콜 룸에서 풀 데크로 안내를 받게 됩니다.

## Sport Information Desk (SID)

경기장 내 스포츠 인포메이션 데스크는 대회 기간 동안 뿐만 아니라 공식 연습 일정이 있는 날 에도 운영됩니다.

이곳은 대회 관련 모든 정보가 제공되는 유일한 공식 창구이며, 다음과 같은 정보를 제공합니다:

- NPC용 시작 목록 배포
- 팀과의 공식 커뮤니케이션
- 공식 서류 배포(계주 선언서, 항의서, 의료 철회서)
- 팀과 조직위, 세계장애인수영연맹 간 연락망 구축

## 출입증

모든 선수와 팀 스태프는 경기장 및 경기 구역에 입장하기 위해 인증이 필요합니다.

인증 등록은 아래 링크의 SDMS 시스템을 통해 이루어집니다

<https://db.ipc-services.org/accreditation>

인증 시스템 오픈: 2025년 3월 3일

인증 등록 마감일: 2025년 4월 12일

## 등급 분류

이 대회는 다음의 장애 유형에 대해 국제 등급 분류를 제공합니다

신체 장애 (PI) :

날짜: 2025년 4월 29일 - 30일, 5월 1일

장소: Le Dôme Saint Germain en Laye (Level -2)

시각 장애 (VI) :

날짜 : 2025년 4월 29일 - 30일, 5월 1일

장소 : TBD

세계장애인수영은 아래 규정에 따라 새로 등록된 선수나 재검토 대상 선수를 일정에 맞춰 배정할 것입니다

선수는 다음 조건을 충족해야만 국제 분류를 받을 수 있습니다:

- 2025 시즌을 위해 세계장애인수영연맹에 라이선스를 등록한 선수
- 등급 분류 등록 마감일까지 대회에 등록된 선수.
- NPC가 등급 분류 등록 마감일까지 선수 우선순위 목록을 제출한 선수
- WPS가 요청한 의료 진단 정보(의료 진단 양식/TSAL 및 지원 서류)를 최종 등록 마감일까지 SDMS에 제출한 선수

선수의 등급 분류 관찰을 위해 필요한 종목을 입력하는 것은 NPC의 책임입니다. 참관용으로 사용할 수 있는 종목에 대한 자세한 내용은 WPS 웹사이트의 다음 페이지에서 확인할 수 있습니다. [Para Swimming Classification Rules - Info for NPCs/NFs \(paralympic.org\)](https://www.paralympic.org/swimming/rules-and-regulations/anti-doping).

## 시상식

메달 시상식은 결승 세션 동안 진행되며, 세션 보고서 일정에 포함됩니다

각 종목별 월드 시리즈 A 결승에서 상위 3명의 점수 득점자에게 월드 시리즈 메달이 수여 됩니다.

유소년 종목에서는 모든 결승에서 상위 3명의 유소년 선수에게 월드 시리즈 유소년 메달이 수여됩니다.

WPS 규정에 따라 해당되는 경우 WPS의 마이너스 1 규칙이 적용됩니다.

## 2. 금지 약물 및 의료 정보

### 금지 약물

금지 약물 검사 및 절차는 IPC 금지 약물 규정 및 IPC 도핑 검사 협약에 따라 전면적으로 시행됩니다.

<https://www.paralympic.org/swimming/rules-and-regulations/anti-doping>

## 대회장 의료 서비스

대회 현장에는 팀을 위한 구명 요원, 의료 팀(1명의 대회 의사와 2명의 간호사 포함), 그리고 응급처치 팀이 배치될 예정입니다.

## 보험

각 NPC는 자국 대표단의 모든 구성원이 적절한 보험에 가입되었는지 확인해야 합니다. 여기에는 여행, 책임, 사고, 송환 보험이 포함됩니다. 모든 대표단 구성원은 대회에 참가하기 위해 적절한 사고 및 건강 보험에 가입되어 있어야 합니다.

대회 조직위원회는 대회장에서 기본적인 의료 서비스만 제공할 것 입니다. 대회 참가자에 대한 의료 보험은 제공되지 않으며, 모든 참가자는 자신의 의료 보험(송환 보장 포함)을 개별적으로 구비해야 하며, 대회 참가로 인한 의료 비용에 대해서는 참가자가 책임집니다.

## 응급 의료 서비스

다음은 응급 의료 서비스와 관련된 세부 사항입니다:

숙소 근처에 있는 병원:

On Google Maps :

Centre hospitalier intercommunal de Poissy - Saint-Germain-en-Laye 20 rue Armagis  
78100 Saint-Germain-en-Laye

